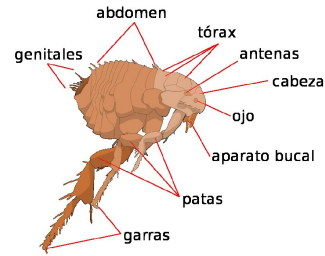


## DATOS IMPORTANTES QUE USTED DEBE SABER SOBRE LAS PULGA

Las pulgas son insectos pequeños (de 1,5 a 3,3 mm de largo) sin alas, muy ágiles, de color generalmente oscuro (por ejemplo, la pulga de los gatos es de color rojizo-parduzco), que cuentan con un mecanismo bucal de tubos especialmente adaptado para poder alimentarse de la sangre de sus huéspedes. Tienen el cuerpo comprimido lateralmente, lo que les permite desplazarse con facilidad entre los pelos o plumas del huésped. Tienen las patas largas y las traseras están adaptadas para el salto, que puede ser de hasta 18 cm en dirección vertical y 33 cm en dirección horizontal.[2] Esto representa una distancia de hasta 200 veces su propia longitud,[*cita requerida*] lo que convierte a las pulgas en el mejor saltador entre los animales en relación con su tamaño corporal. El cuerpo de la pulga es duro, pulido, y está cubierto con muchos pelos y espinas cortas dirigidas hacia atrás. Esta característica les asegura un tránsito fluido entre los cabellos del huésped. La dureza de su cuerpo les permite soportar grandes presiones (probablemente como resultado de una adaptación para sobrevivir el rascado, etc.), incluso la ejercida por los dedos humanos.



### **Ciclo vital**

Las pulgas son insectos holometabolos, es decir, tienen metamorfosis completa y pasan por un completo ciclo vital consistente en huevo, larva, pupa y adulto. El periodo en que se completa el ciclo de huevo a adulto varía de dos semanas a ocho meses dependiendo de la temperatura, humedad, alimento y especie. Normalmente, tras alimentarse de sangre, la hembra deposita entre 15 y 20 huevos por día hasta 600 en toda su vida, usualmente sobre el hospedador (perros, gatos, ratas, conejos, ratones, ardillas, ardillas listadas, mapaches, zarigüeyas, zorros, pollos, humanos, etc.). Los huevos depositados sueltos en el pelaje caen en su mayor parte por todos sitios, especialmente donde el hospedador descansa, duerme o nidifica (alfombrillas, alfombras, muebles tapizados, cajas de perros y gatos, perreras, cajas de arena, etc.) Los huevos eclosionan entre dos y catorce días después de la puesta. De ellos salen larvas vermiformes de vida libre. Las larvas se refugian en las grietas y hendiduras del suelo, a lo largo de los rodapiés, bajo los bordes de las alfombrillas, en muebles o camas, dentro de las edificaciones. Si el desarrollo es a la intemperie tiene lugar en suelos de arena o grava (cajas de arena húmedas, bajos de las casas sucias, bajo los arbustos, etc.) donde el hospedador puede descansar o dormir. La arena y grava son muy adecuadas para el desarrollo larvario, que es la razón por la que las pulgas son llamadas erróneamente "pulgas de arena". Las larvas son ciegas, evitan la luz, pasan por tres mudas larvares y tardan de una semana a varios meses en desarrollarse. Su alimento consiste en **sangre digerida** de las heces de pulgas adultas, piel muerta, pelo, plumas y otros restos orgánicos (las larvas no chupan sangre.) Las pupas maduran al estado de adultos dentro de un capullo de seda tejido por la larva, al que se adhieren pelo de las mascotas, fibras de las alfombras, polvo, trozos de hierba y otros restos. En alrededor de cinco a catorce días emergen las pulgas adultas o pueden permanecer en reposo en el capullo hasta detectar vibración (movimiento de personas o mascotas), presión (el animal hospedador apoyado sobre ellas), calor, humedad o dióxido de carbono (significando que una potencial fuente de sangre está cerca). La mayoría de las pulgas pasa el invierno en el estado de larva o pupa con mejor supervivencia y crecimiento durante inviernos cálidos y húmedos y la primavera. Las diferentes especies de pulgas tienen preferencia por los huéspedes, pero no especificidad.

### **Tratamiento**

La tierra de diatomeas es uno de los tratamientos naturales (no industriales) más efectivos contra la infestación de pulgas en los hogares.

### **Las pulgas como vectores de enfermedades**

En la mayor parte de los casos las pulgas son solo una molestia para sus hospedadores, pero algunas personas y animales sufren una reacción alérgica a la saliva de la pulga, produciéndose erupciones. Las picaduras de pulga generalmente tienen como resultado la formación de unas zonas inflamadas y ligeramente elevadas que producen picor y que tienen un solo punto de **picadura** en el centro. Sin embargo, las pulgas pueden transmitir enfermedades como el tifus y la devastadora peste bubónica, transmitida entre roedores y humanos por la pulga de la rata de alcantarilla (*Nosopsyllus fasciatus*) y la pulga de la rata negra (*Xenopsylla cheopis*). La pulga común (*Pulex irritans*), la del perro (*Ctenocephalides canis*) y la del gato (*Ctenocephalides felis*) pueden ser huéspedes intermediarios de cestodos (tenias o solitarias) como *Dipylidium caninum* o *Hymenolepis diminuta* los cuales pueden parasitar al hombre.